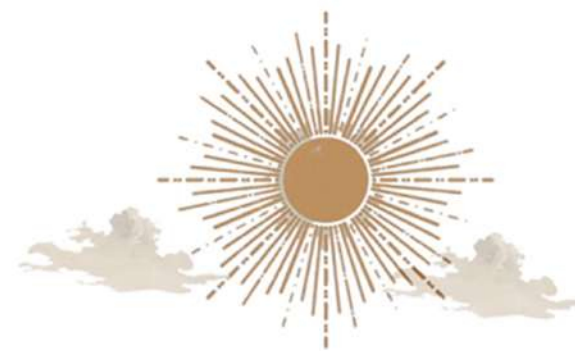


# ΚΑΤΩ ΔΡΥΣ



Τεύχος Β'

## ΚΑΤΩ ΔΡΥΣ

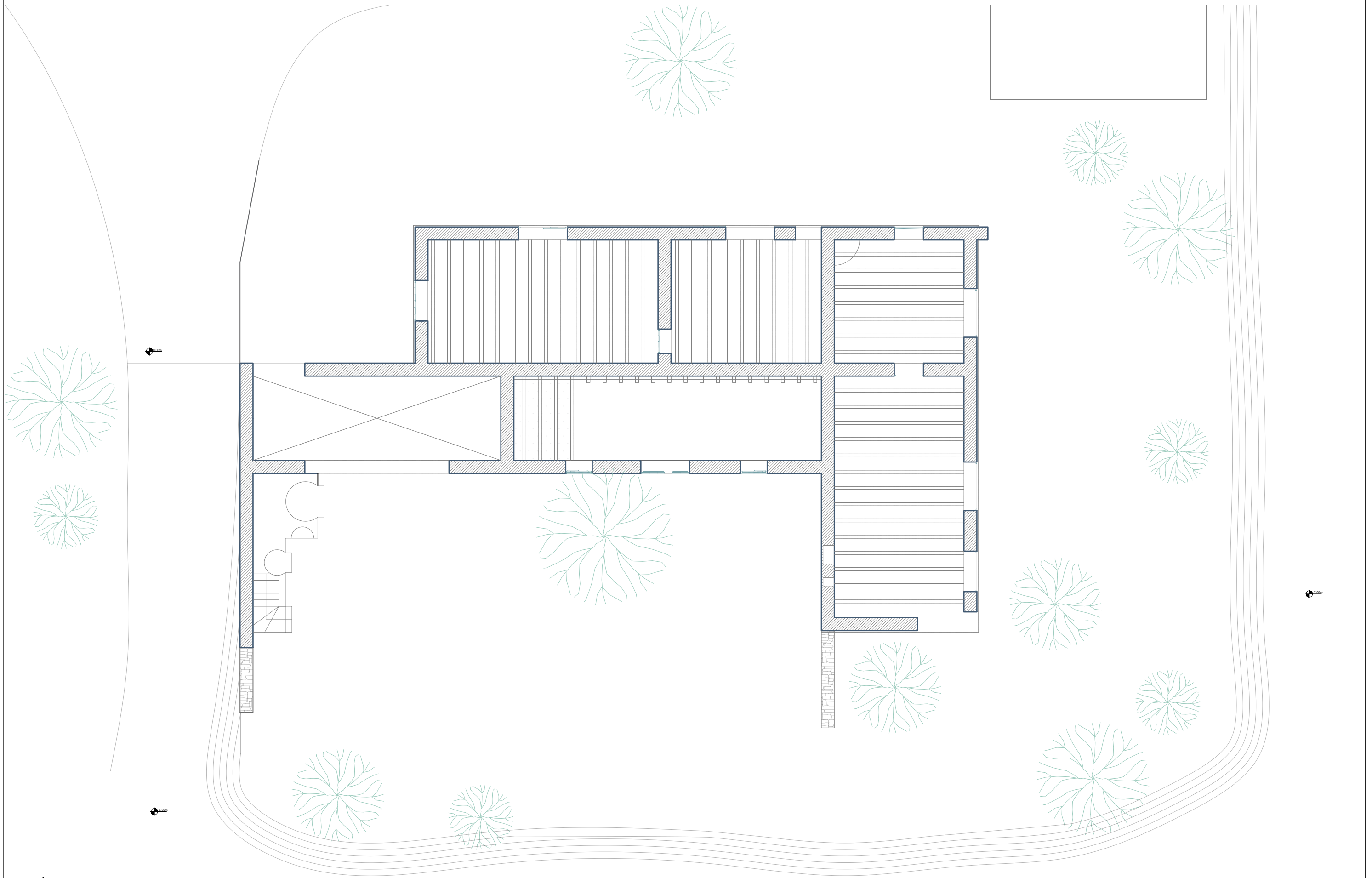
Ο Κάτω Δρυς είναι ένα μικρό, γραφικό χωριό της επαρχίας Λάρνακας, που βρίσκεται στο νοτιοανατολικό τμήμα της Κύπρου, κοντά στο χωριό Λεύκαρα. Είναι χτισμένος σε υψόμετρο περίπου 520 μέτρων, μέσα σε μια κατάφυτη κοιλάδα, και αποτελεί έναν από τους πιο καλά διατηρημένους παραδοσιακούς οικισμούς του νησιού. Παρά τον περιορισμένο αριθμό μόνιμων κατοίκων – οι οποίοι σύμφωνα με την τελευταία απογραφή ανέρχονται σε περίπου 130 άτομα – ο Κάτω Δρυς διατηρεί ζωντανό τον χαρακτήρα και την πολιτιστική του ταυτότητα. Ξεχωρίζει κυρίως για την παραδοσιακή κυπριακή αρχιτεκτονική του, η οποία διατηρείται σχεδόν αναλλοίωτη στο χρόνο. Τα στενά λιθόστρωτα δρομάκια, τα πετρόχιστα σπίτια με τις κεραμοσκεπές, οι καμάρες, οι σανιδωτές πόρτες με κετταπέθες και οι αυλές σκιερωμένες από κληματαριές, συνθέτουν ένα μοναδικό οικιστικό σύνολο που ταξιδεύει τον επισκέπτη σε άλλες εποχές. Η αρχιτεκτονική του χωριού αποτελεί αναπόσπαστο κομμάτι της πολιτιστικής του κληρονομιάς και προσφέρει πολύτιμες πληροφορίες για τον τρόπο ζωής, την αισθητική και τις ανάγκες των παλαιότερων γενεών στην κυπριακή ύπαιθρο.



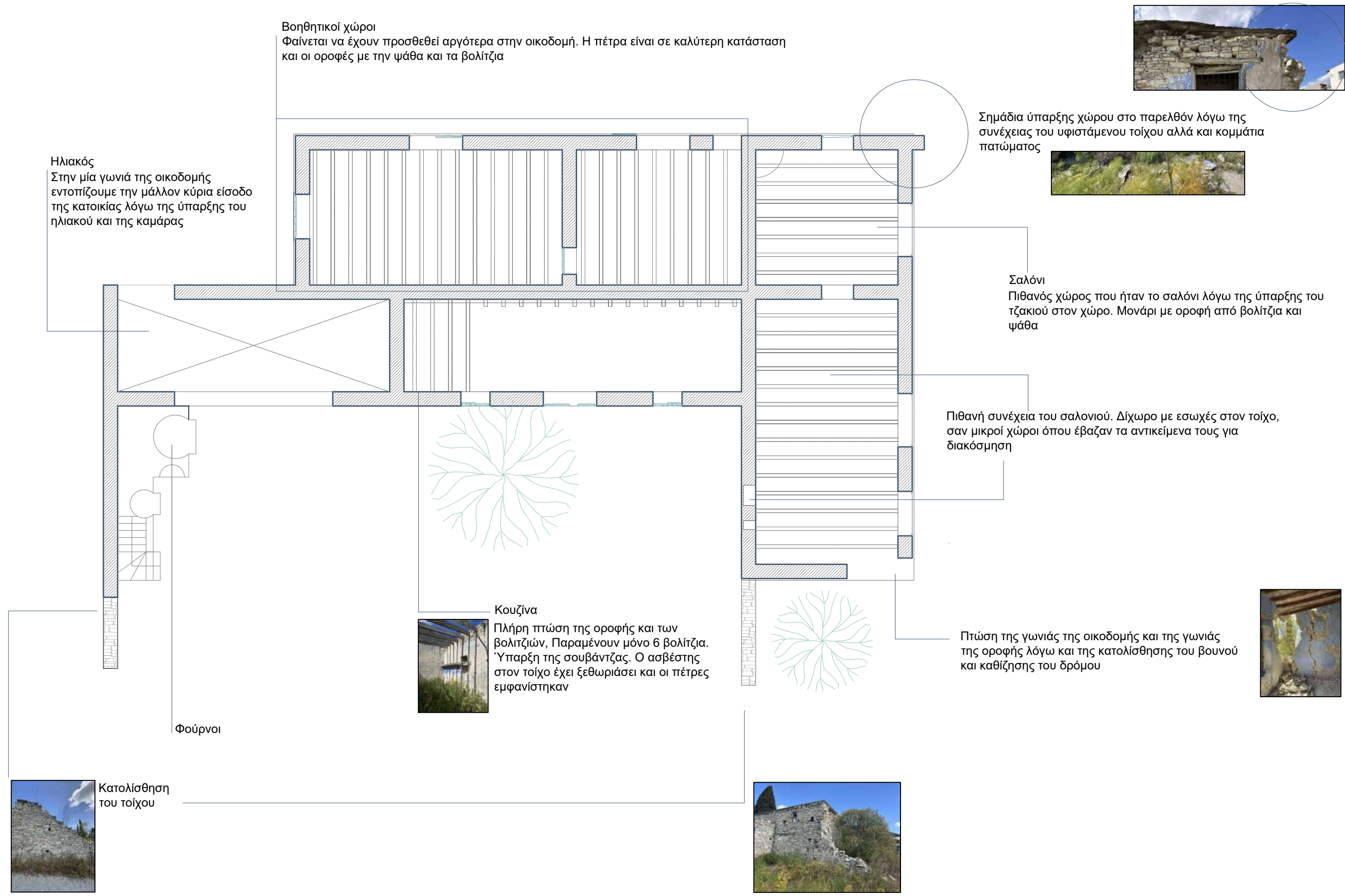
Η οικοδομή βρίσκεται στη νοτιοανατολική πλευρά του χωριού σε υψόμετρο και κοντά στο ξωκλήσι του Άη Γιώργη. Είναι συνδιασμός δύο κατοικιών-συγκεκριμένα δύο αδελφών οι οποίοι μοιράζονταν μία κοινή αυλή. Στην αυλή, εντοπίζει κανείς τους 3 φούρνους δίπλα από την καμάρα του ηλιακού. Επιπλέον, υπάρχει έντονα το στοιχείο της φύσης ιδιαίτερα ροδιές, συκιές κτλπ. Ακόμη, στην οικοδομή βρίσκει κανείς 2 δίχωρα και 2 μονάρια. Τόσο στο εσωτερικό όσο και στο εξωτερικό φαίνονται υπολείμματα από μπλε ασβέστη, χαρακτηριστικό χρώμα του χωριού.

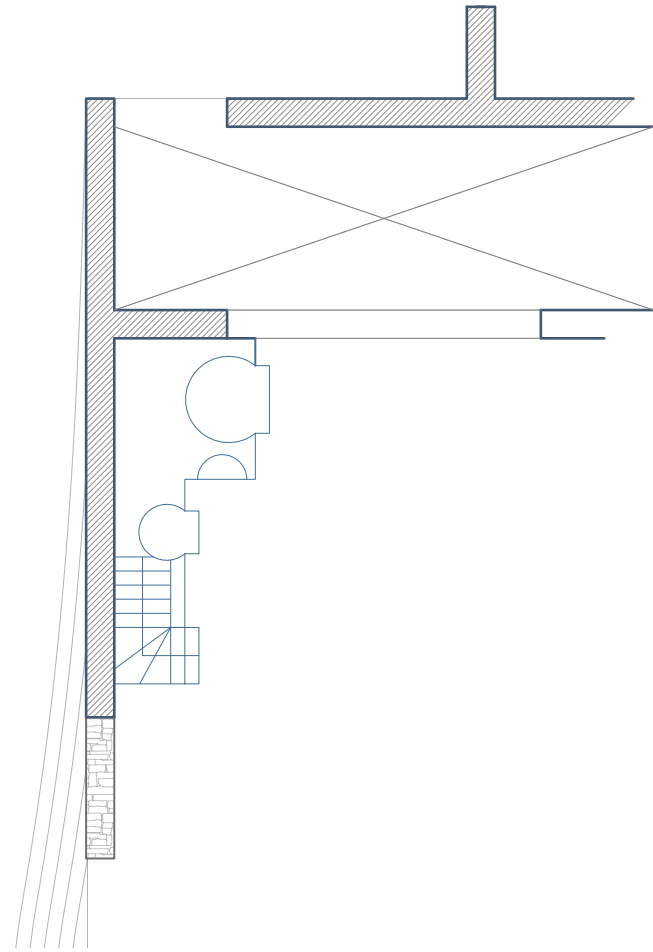






### Τυπολογική ανάλυση οικοδομής





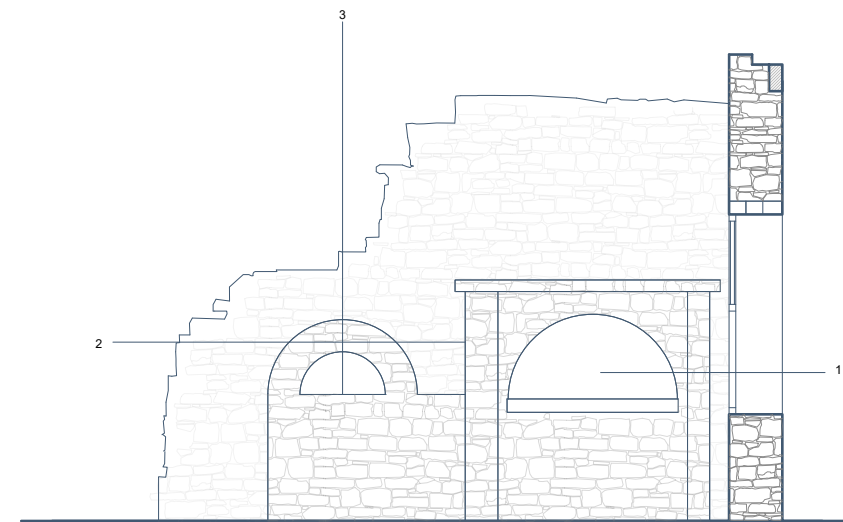
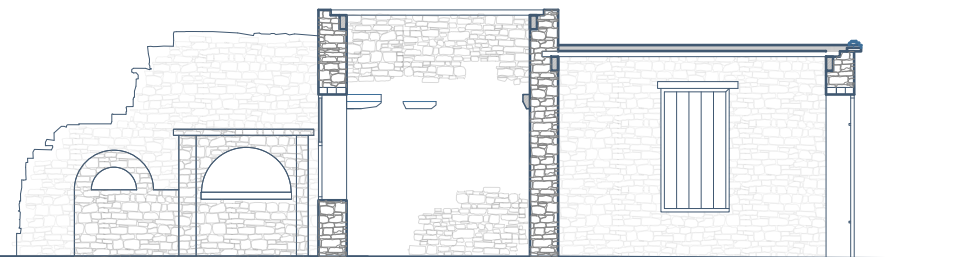
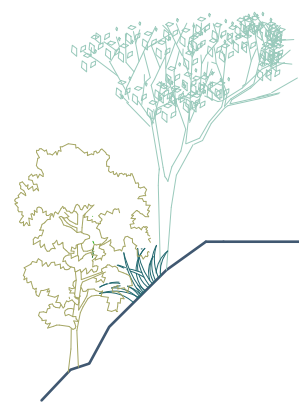
Φούρνοι ως σήμα κατατεθέν της οικοδομής:  
 Στην οικοδομή βρίσκονται 3 φούρνοι αριστερά της καμάρας του ηλιακού. Μοναδική κατοικία του χωριού η οποία έχει 3 φούρνους στην αυλή της.  
 Στην παραδοσιακή κυπριακή αρχιτεκτονική, οι φούρνοι ήταν βασικό και αναπόσπαστο στοιχείο του νοικοκυριού, τόσο για την παρασκευή φαγητού και ψωμιού, όσο και ως χώρος κοινωνικής συνάθροισης.  
 Χαρακτηριστικά παραδοσιακού κυπριακού φούρνου:

Χτιζόταν με πέτρες ή πλιθάρκα.  
 Εσωτερικά είχε θόλο (θολωτό σχήμα), για ομοιόμορφη κατανομή θερμότητας.  
 Επενδυόταν με άργιλο (πηλό) για μόνωση.

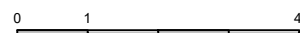
Θέση:  
 Συνήθως στην αυλή (καλύβι, παρασπίτι ή φουρνιά).  
 Κοντά σε άλλες βοηθητικές κατασκευές, όπως ο λουτρό, ή η καζανιέρα.

Χρήση:  
 Ψήσιμο ψωμιού, κουλουριών, ταχινόπιπτας, κλέφτικου κ.ά.  
 Επίσης, για ξηρά τροφή, π.χ. αποξήρανση φρούτων.  
 Λειτουργούσε με ξύλα, που τοποθετούνταν στο εσωτερικό, ανάβοντας φωτιά έως ότου θερμανθεί πλήρως ο θόλος.

Κοινωνικός ρόλος:  
 Οι φούρνοι συχνά εξυπηρετούσαν περισσότερες από μία οικογένειες σε μικρές κοινότητες.  
 Ήταν σημείο συνάντησης για τις γυναίκες, ιδιαίτερα κατά τις μεγάλες γιορτές (Πάσχα, Χριστούγεννα)

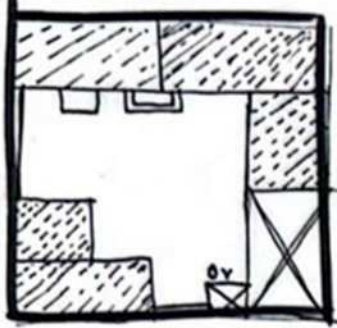


Τομή κλίμακα 1:50



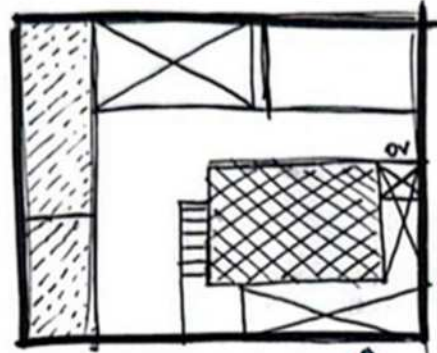
**Βασικές Τυπολογίες Κατοικιών με Πόρτιον**

οικόπεδο 262:



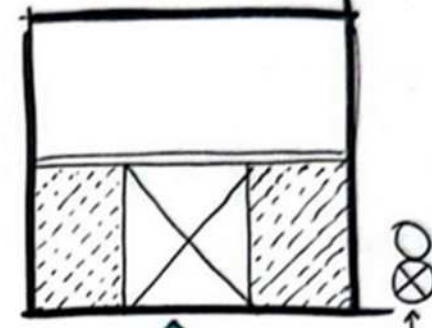
είσοδος από το ημί της κατοικίας, συνορεύει με ισόγειο

οικόπεδο 268:



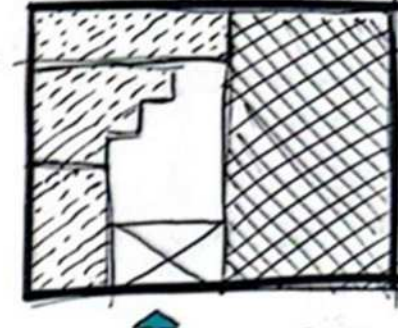
γωνιακός Ηλιακός - πόρτιον

οικόπεδο 290:



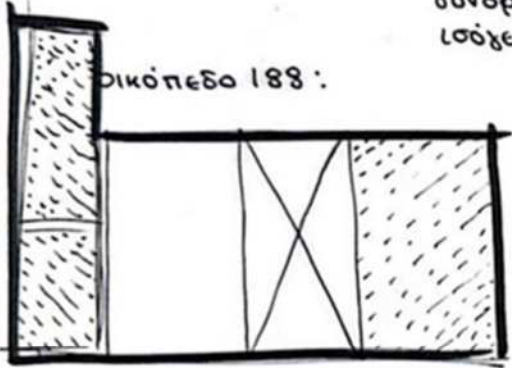
κεντρικό πόρτιον/ηλιακός δεξιά-αριστερά κρήσεις

οικόπεδο 172:



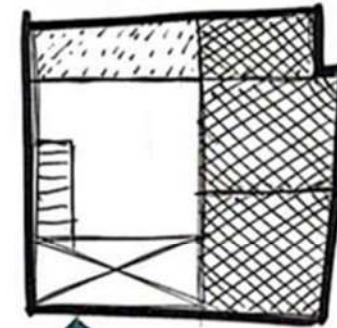
κεντρικό πόρτιον το οποίο οδηγεί σε κλειστή αυλή

οικόπεδο 188:



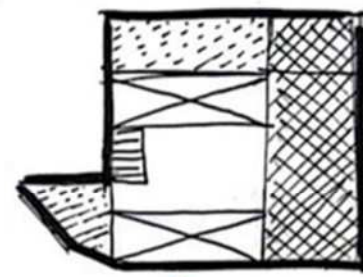
είσοδος στο κέντρο, σαν διαδρομή από την μία πλευρά στην άλλη

οικόπεδο 354:



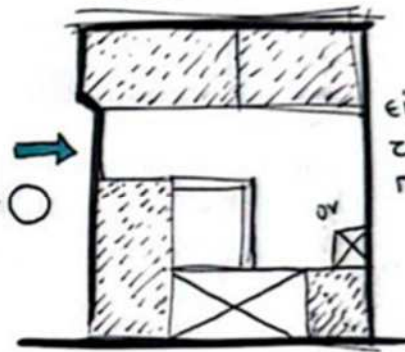
είσοδος από το αριστερό πλευρό της κατοικίας το οποίο συνορεύει με 2όροφο κτίριο

οικόπεδο 35:



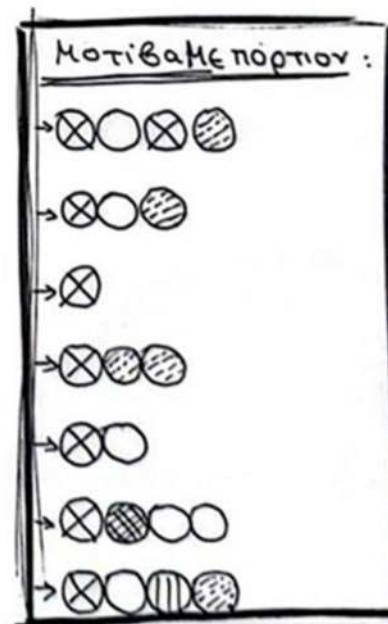
είσοδος διπλό πόρτιον.

οικόπεδο 115:



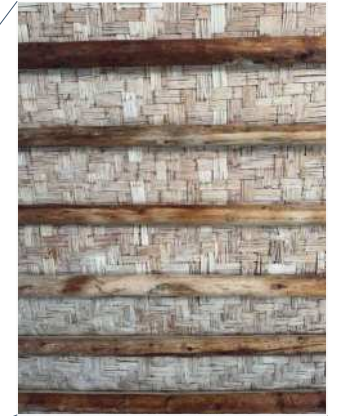
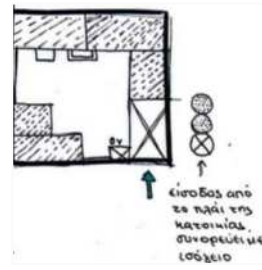
είσοδος χωρίς την ύπαρξη του πορτίου.

Εξαιρέση μοτίβο.





Καμάρα:  
Στην οικοδομή εντοπίζουμε μία καμάρα η οποία φαίνεται να είναι συνδεδεμένη με τον ηλιακό και την κύρια είσοδο της κατοικίας



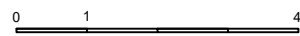
Οροφή:  
Βολιτζία και ψάθα στην οροφή



Τομή κλίμακα 1:50

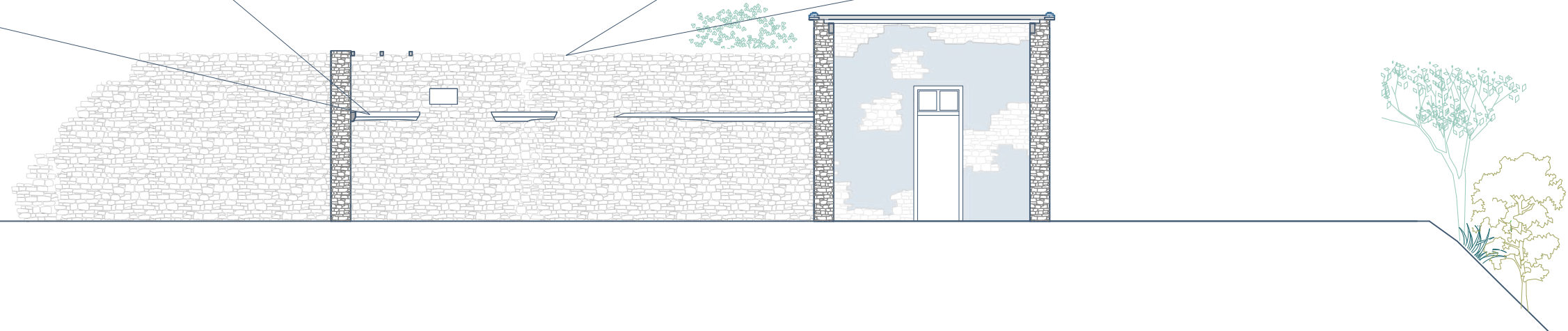


Ύψη κλίμακα 1:50

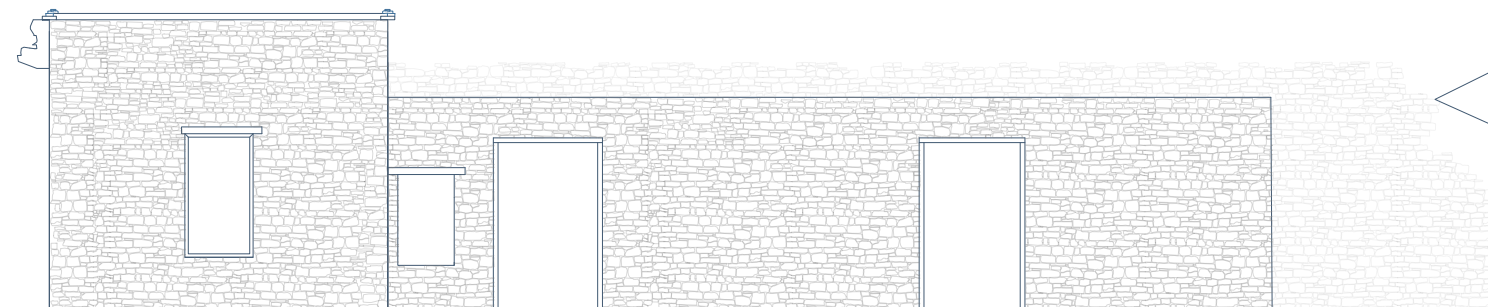
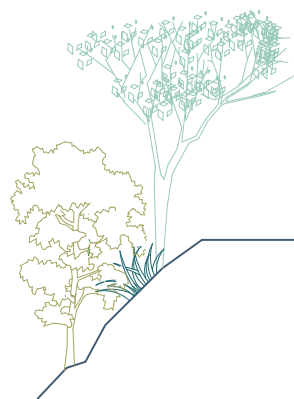




Σουβάντζα: Αρχιτεκτονικό στοιχείο εσωτερικού χώρου, στα κυπριακά παραδοσιακά, αγροτικά κυρίως, σπίτια. Η σουβάντζα είναι γύψινο ή ακόμη και ξύλινο στενό ράφι που συχνά περιβάλλει, σε ικανό ύψος, τους εσωτερικούς τοίχους του κυρίως δωματίου του αγροτικού σπιτιού. Η σουβάντζα βρίσκεται ψηλά, πάνω από τα ανώφλια της θύρας και των παραθύρων. Είναι, δε, τόσο πρακτική (για τοποθέτηση πιατικών, γυαλικών και άλλων ειδών), όσο και διακοσμητική η ύπαρξή της



Τομή κλίμακα 1:50



Όψη κλίμακα 1:50

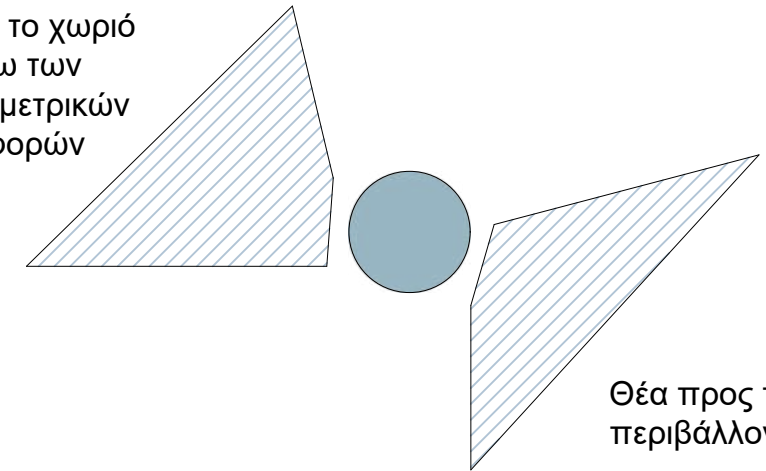


Η οικοδομή σε σχέση με το χωριό



Η κατοικία είναι χτισμένη στην άκρη ενός μικρού βουνού, σε ένα φυσικό ανάγλυφο με έντονες υψομετρικές διαφορές, προσφέροντας μοναδική θέα προς την κοιλάδα και τον παραδοσιακό οικισμό του Κάτω Δρυ. Η θέση της σε αυτό το ανάγλυφο έδαφος ενσωματώνει πλήρως το κτίσμα στο τοπίο, ακολουθώντας τη μορφολογία του εδάφους και αναδεικνύοντας την έντονη αλληλεπίδραση αρχιτεκτονικής και φύσης. Η κατοικία αναπτύσσεται σε διαφορετικά επίπεδα, τα οποία προσαρμόζονται φυσικά στην κλίση του εδάφους και δημιουργούν ποικιλία εμπειριών στο εσωτερικό και εξωτερικό χώρο. Η στρατηγική της τοποθέτηση στην κορυφή της πλαγιάς ενισχύει την ιδιωτικότητα και αξιοποιεί πλήρως τον φυσικό φωτισμό, τους αερισμούς, και τη θέα προς το φυσικό περιβάλλον.

Θέα το χωριό λόγω των υψομετρικών διαφορών



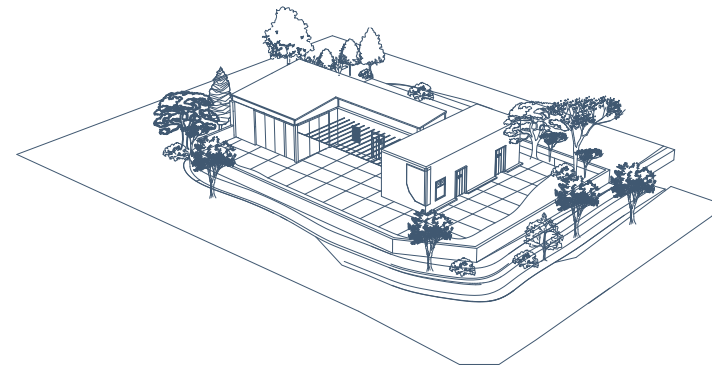
Θέα προς το φυσικό περιβάλλον



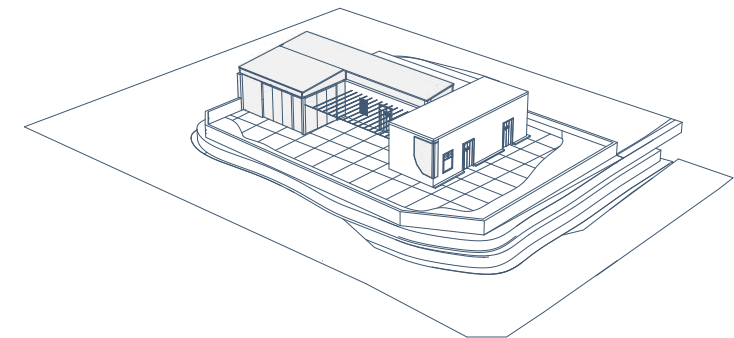
ΑΞΟΝΟΜΕΤΡΙΚΑ ΔΙΑΓΡΑΜΜΑΤΑ



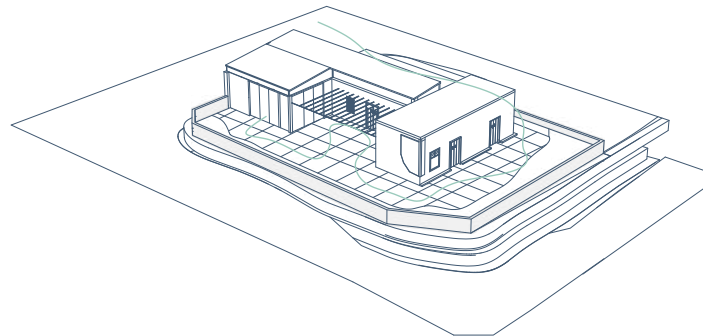
Επιλέγουμε τη συγκεκριμένη οικοδομή η οποία βρίσκεται στην άκρη του χωριού-το πρώτο σπίτι του χωριού. Στην κάτω πλευρά γειτνιάζει με το ξωκλήσι του Αη Γιωργη και βρίσκεται σε ένα μικρό βουνάκι. Η οικοδομή αυτή μετατρέπεται σε ένα εναλλακτικό εργαστήριο παραδοσιακών εδεσμάτων, ψωμιών και κρασιών. Όπου μπορεί κανείς να μάθει να ζυμώνει και να ψήνει στους παραδοσιακούς φούρνους και παράλληλα να ζήσει την εμπειρία της δημιουργίας κρασιού και ζιβανίας, προϊόντα στα οποία φημίζεται το χωριό. Έχοντας περάσει από τη διαδικασία αυτή, μπορεί να καθίσει στην κεντρική καφετέρια και να απολαύσει τα προϊόντα και τον καφέ του. Έχοντας λοιπόν, τους υφιστάμενους κλειστούς χώρους και την μεγάλη αυλή στο πίσω μέρος, τους επιδιορθώνουμε με σύγχρονες μεθόδους. Αρχικά, επικαλύπτουμε κάθε είδος ρωγμής με κονίαμα από πέτρα του χωριού με τον ίδιο χρωματισμό. Την ίδια λογική κρατάμε στους χώρους όπου φαίνεται να υπήρχε μπλε επικάλυψη. Ταυτόχρονα, υποστηρίζεται να ανανεώνεται κάθε ελαττωματικό κομμάτι τον οροφών, παράλληλα όμως στα σημεία όπου η οροφή λείπει αποφασίζουμε να εντάξουμε μια μεταλλική κατασκευή η οποία να στεγάζει τους χώρους αυτούς και να μετατρέπει τον χώρο των φούρνων σε κλειστό. Έτσι και ο χώρος της καμάρας και του ηλιακού κλείνει με αυτή την κατασκευή. Γίνεται ο χώρος υποδοχής στην οικοδομή όπου μπορεί κανείς να αντικρίσει την ιστορία των λευκαρίτικων και των παραδοσιακών εδεσμάτων. Ο χώρος αυτός ενώνεται με την καμάρα και τον χώρο των φούρνων ο οποίος ανοίγει και μετατρέπεται σε ένα ημιυπαίθριο εργαστήριο έτσι ώστε ο ηλιακός να παραμείνει ως αρχιτεκτονικό στοιχείο. Παράλληλα προσθέτουμε ένα μεταλλικό σκίαστρο σαν συνέχεια των βολιτζιών του εσωτερικού χώρου όπου τοποθετούμε μία κληματαριά, η οποία βοηθά στο σωστό αερισμό και φωτισμό της αυλής για καλύτερες βιοκλιματικές συνθήκες. Στον χώρο του εργαστηρίου των κρασιών ανοίξαμε μια είσοδο προς την πίσω αυλή στο σημείο όπου φαίνεται να υπήρχε ένα άνοιγμα το οποίο είχαν κλείσει. Επιπλέον, επιδιορθώνουμε το γωνιακό τζάκι και δημιουργούμε ένα μικρό σαλονάκι. Στον χώρο του καφέ ανοίγουμε μια είσοδο προς τους βοηθητικούς χώρους. Επιπλέον ο χώρος δίπλα από την καμάρα μετατρέπεται σε ένα mini gift shop όπου εκεί μπορεί κάποιος να προμηθευτεί παραδοσιακά εδέσματα, λευκαρίτικα κεντήματα κ.α. Δημιουργούμε λοιπόν ένα χώρο τον οποίο ο κάθε επισκέπτης μπορεί να ζήσει μια ολοκληρωτική παραδοσιακή εμπειρία στον Κάτω Δρυ, να έρθει σε επαφή με την δημιουργία παραδοσιακών εδεσμάτων και παράλληλα να μπορεί να απολαύσει το κρασί ή τον καφέ του στην πίσω αυλή της οικοδομής με θέα το απέραντο πράσινο.



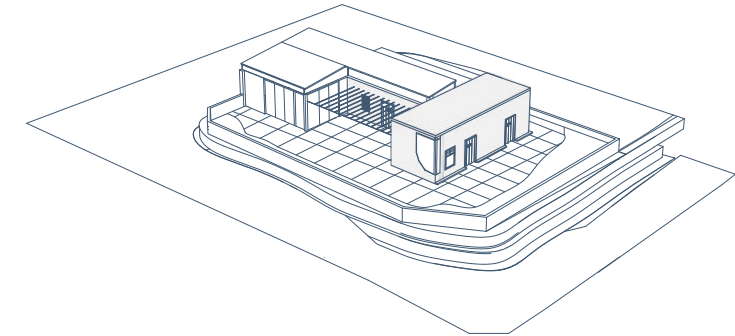
ΠΡΟΣΘΗΚΕΣ



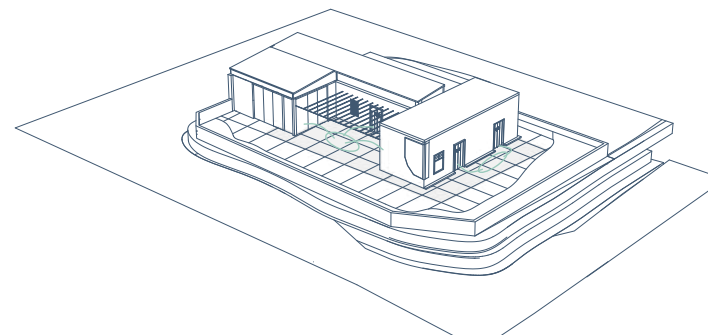
ΠΕΡΙΦΡΑΞΗ ΓΙΑ ΘΕΜΑΤΑ ΑΣΦΑΛΕΙΑΣ



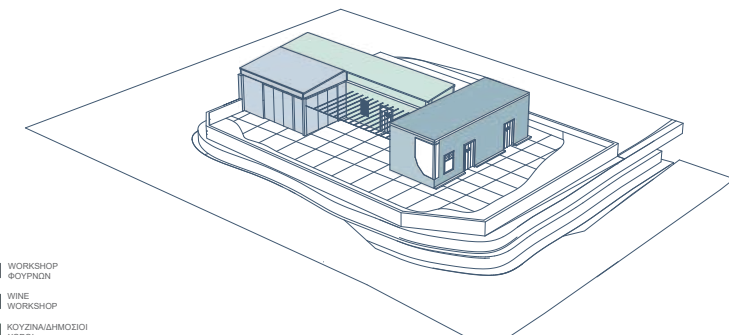
ΥΦΙΣΤΑΜΕΝΟΙ ΟΓΚΟΙ



ΚΕΝΤΡΙΚΟΙ ΧΩΡΟΙ ΕΣΤΙΑΣΕΙΣ/ ΠΙΟ ΔΗΜΟΣΙΟΙ ΧΩΡΟΙ

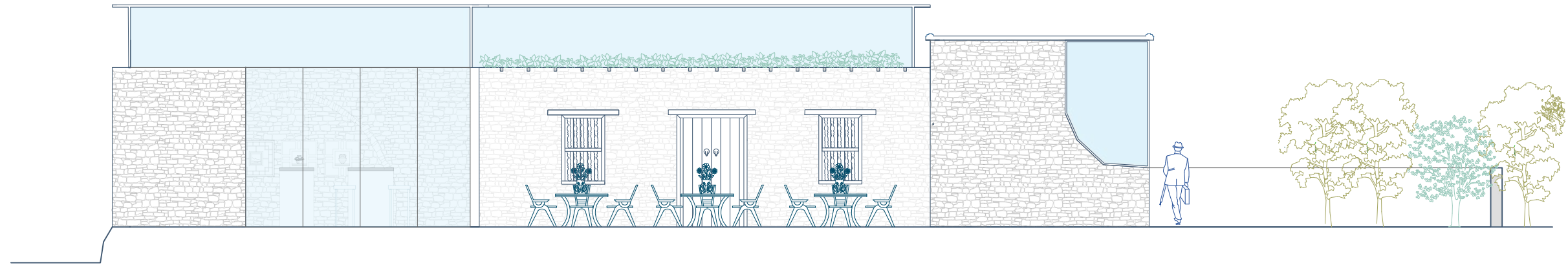


ΛΕΙΤΟΥΡΓΙΑ ΧΩΡΩΝ

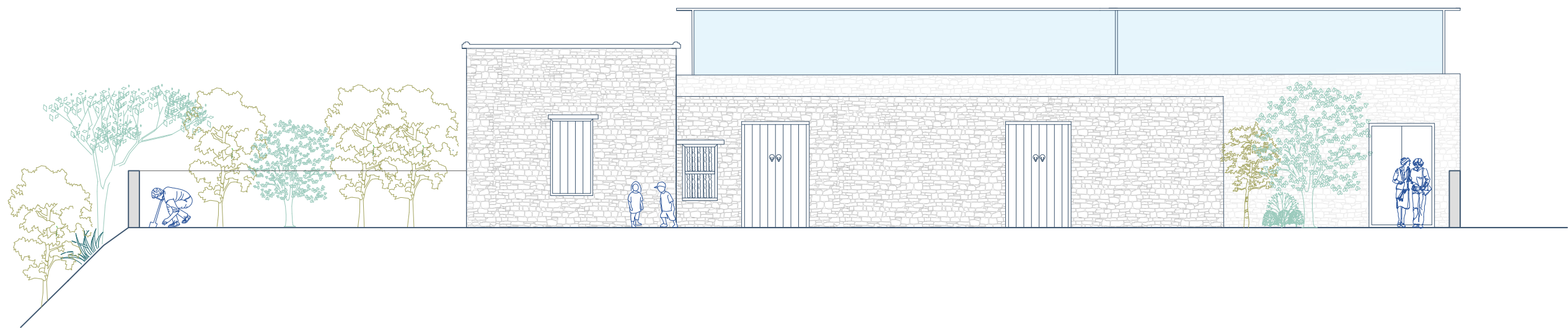


- WORKSHOP ΦΟΥΡΝΩΝ
- WINE WORKSHOP
- ΚΕΝΤΡΙΚΟΙ/ΔΗΜΟΣΙΟΙ ΧΩΡΟΙ



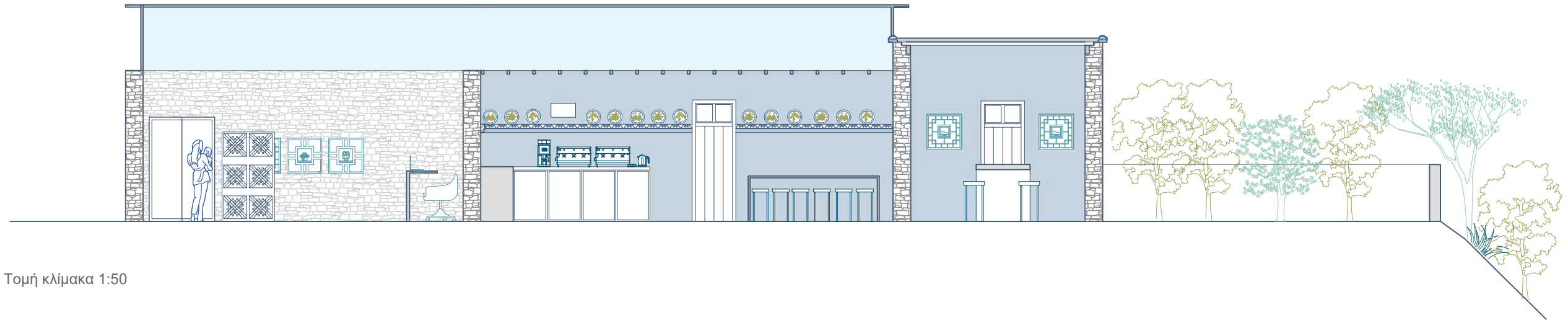


Όψη κλίμακα 1:50

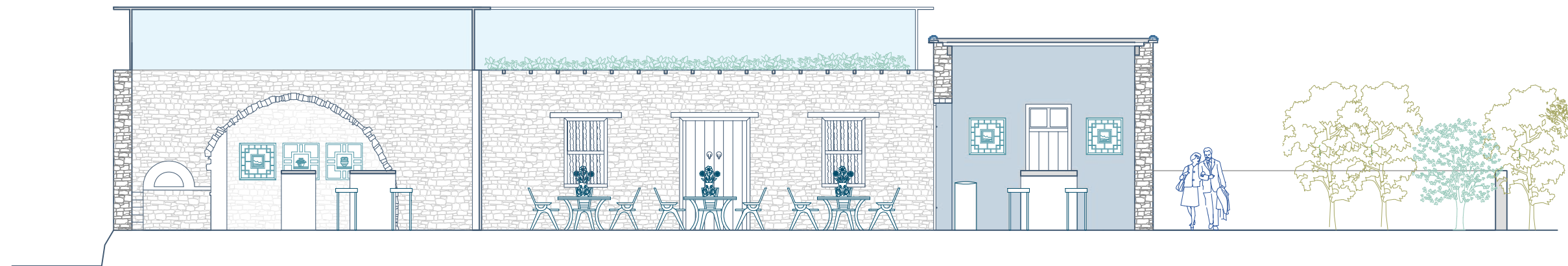


Όψη κλίμακα 1:50



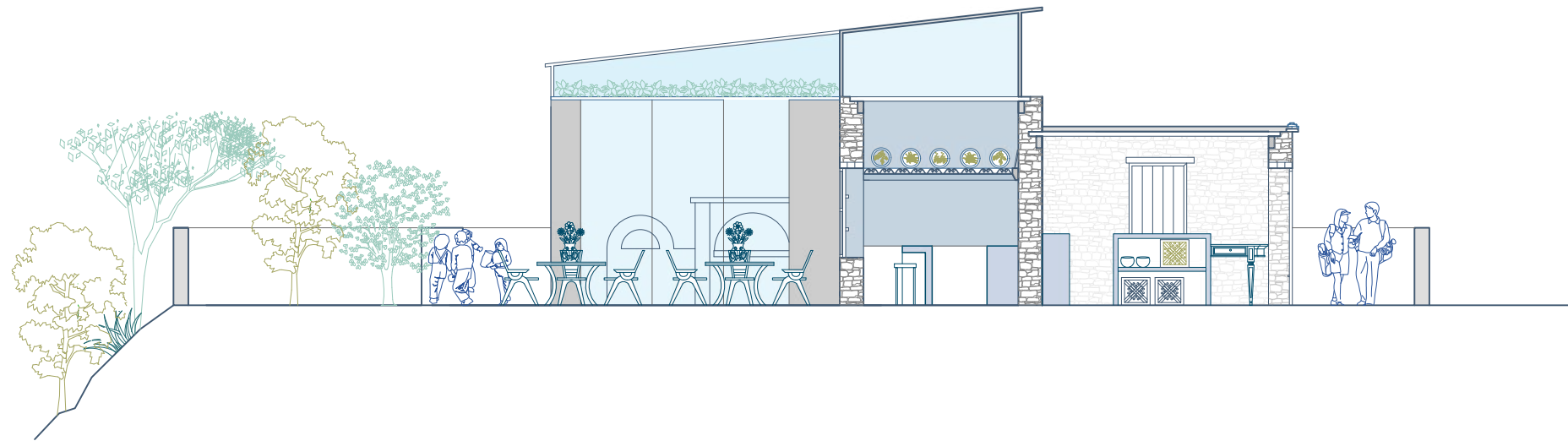


Τομή κλίμακα 1:50



Τομή κλίμακα 1:50





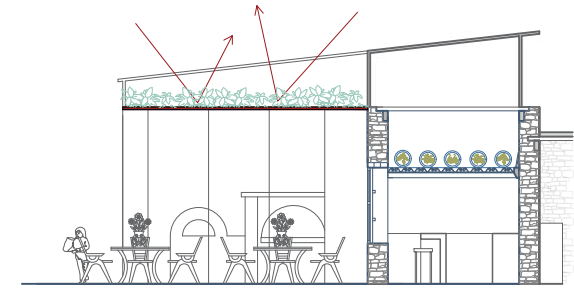
Τομή κλίμακα 1:50



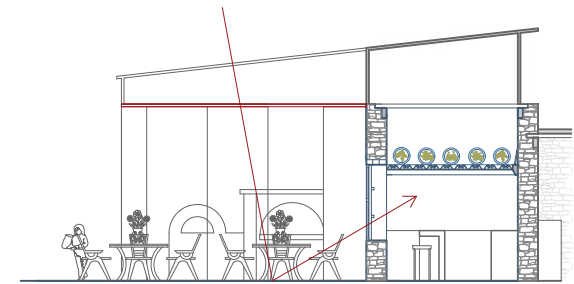
Όψη κλίμακα 1:50



Κληματαριά και η βιοκλιματική ιδιότητα της:

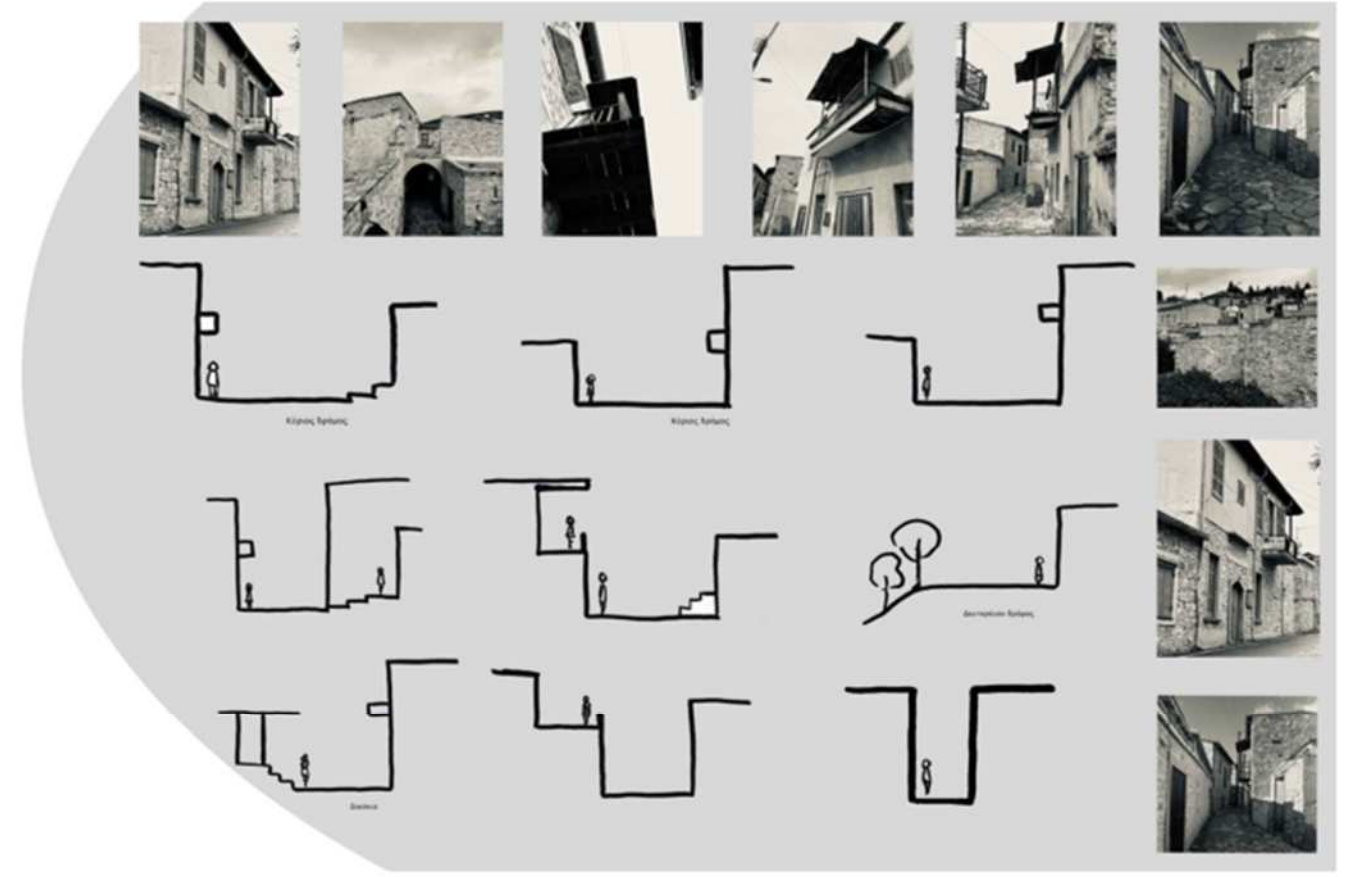
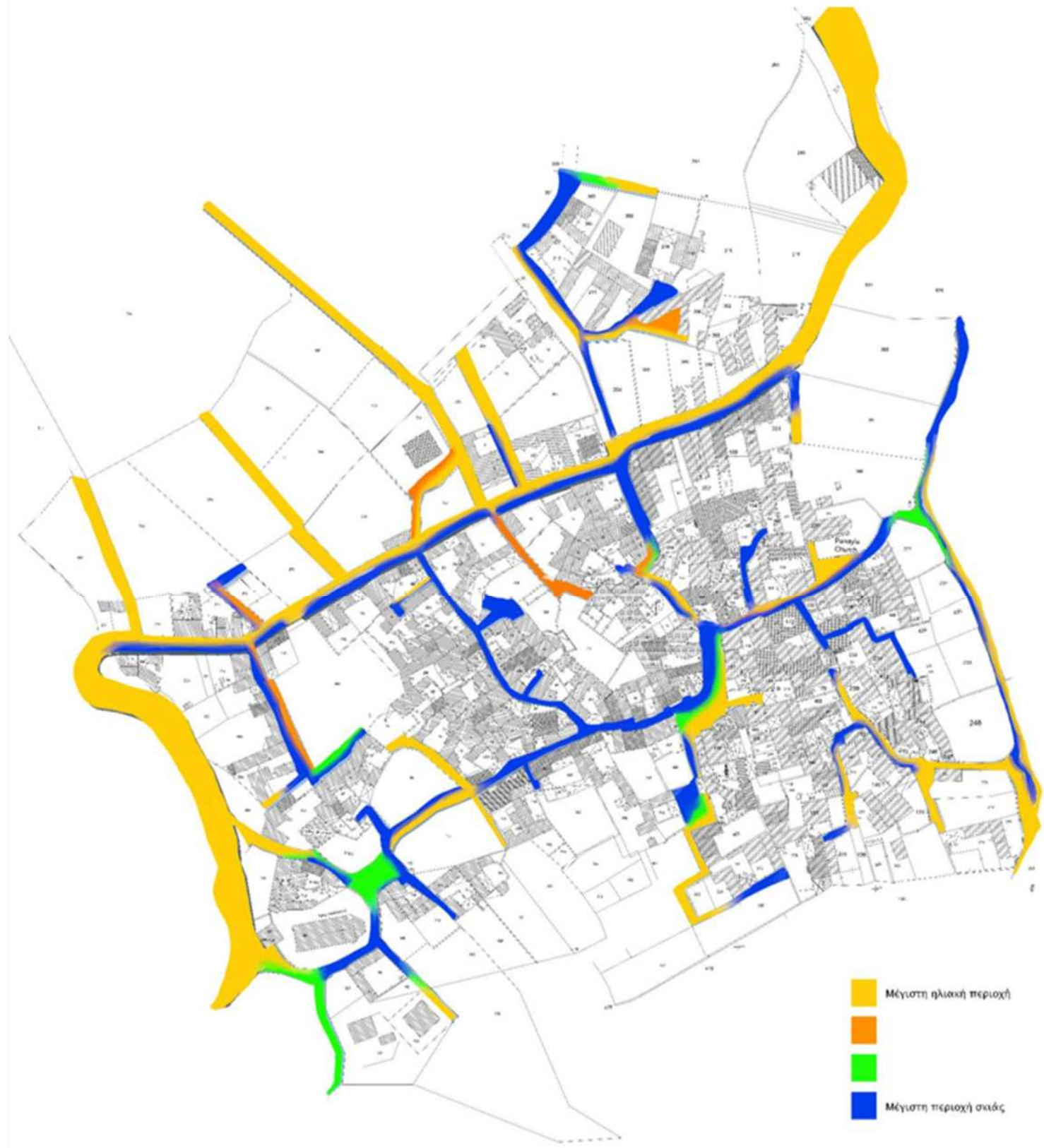


Καλοκαίρι



Χειμώνας

Η κληματαριά είναι σημαντικό στοιχείο στην παραδοσιακή κυπριακή αυλή, όχι μόνο ως φυτό αλλά και ως δομικό και κοινωνικό χαρακτηριστικό του σπιτιού. Κάτω από την κληματαριά ήταν το σημείο συνάντησης της οικογένειας και των γειτόνων. Η κληματαριά ήταν σύμβολο ευφορίας, ζωής και παράδοσης.

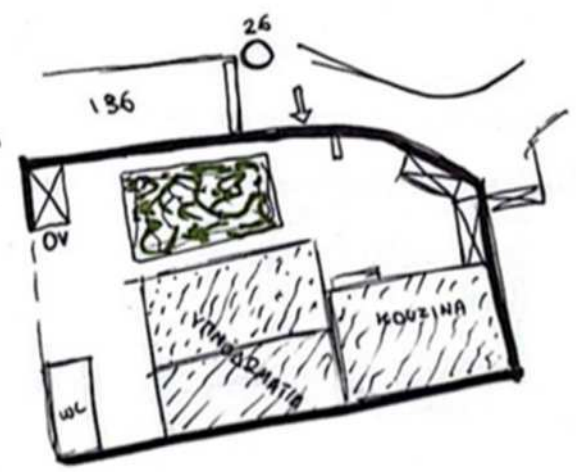


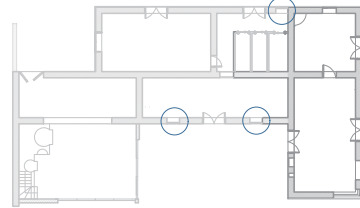
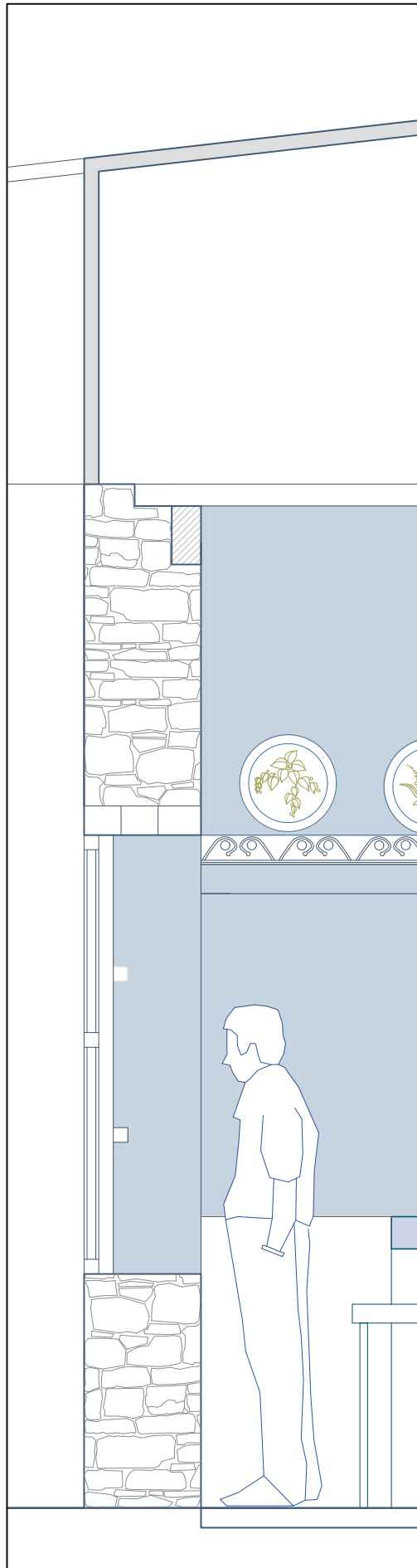
οικόπεδο 388:



καματάρια στο σπίτι της Γιαγιάς Θεκούς 3x5 m στην αυλή της

Βιοκλιματικά:



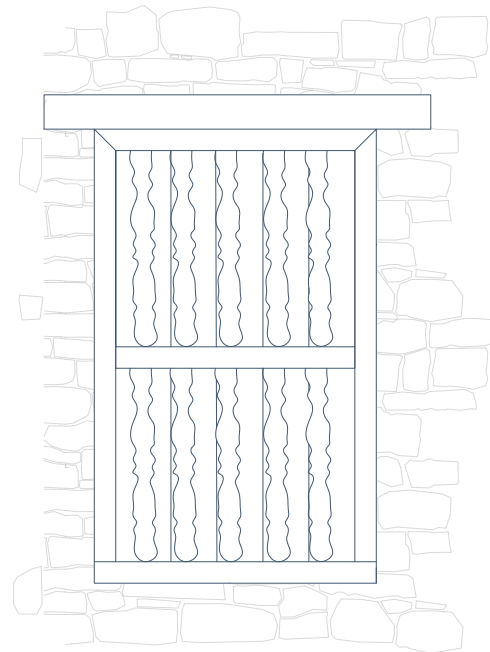


Παρμακωτά παράθυρα

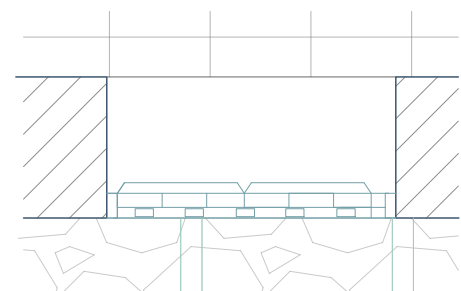
Χαρακτηριστικά:

1. Παρέιχε φυσικό αερισμό χωρίς να παραβιάζεται η ιδιωτικότητα.
2. Ήταν τυπικό σε υπνοδωμάτια, διάδρομους και κουζίνες.
3. Αισθητικά, αποτελούσε στοιχείο λαϊκής τέχνης

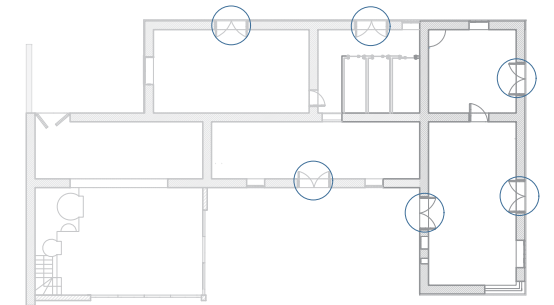
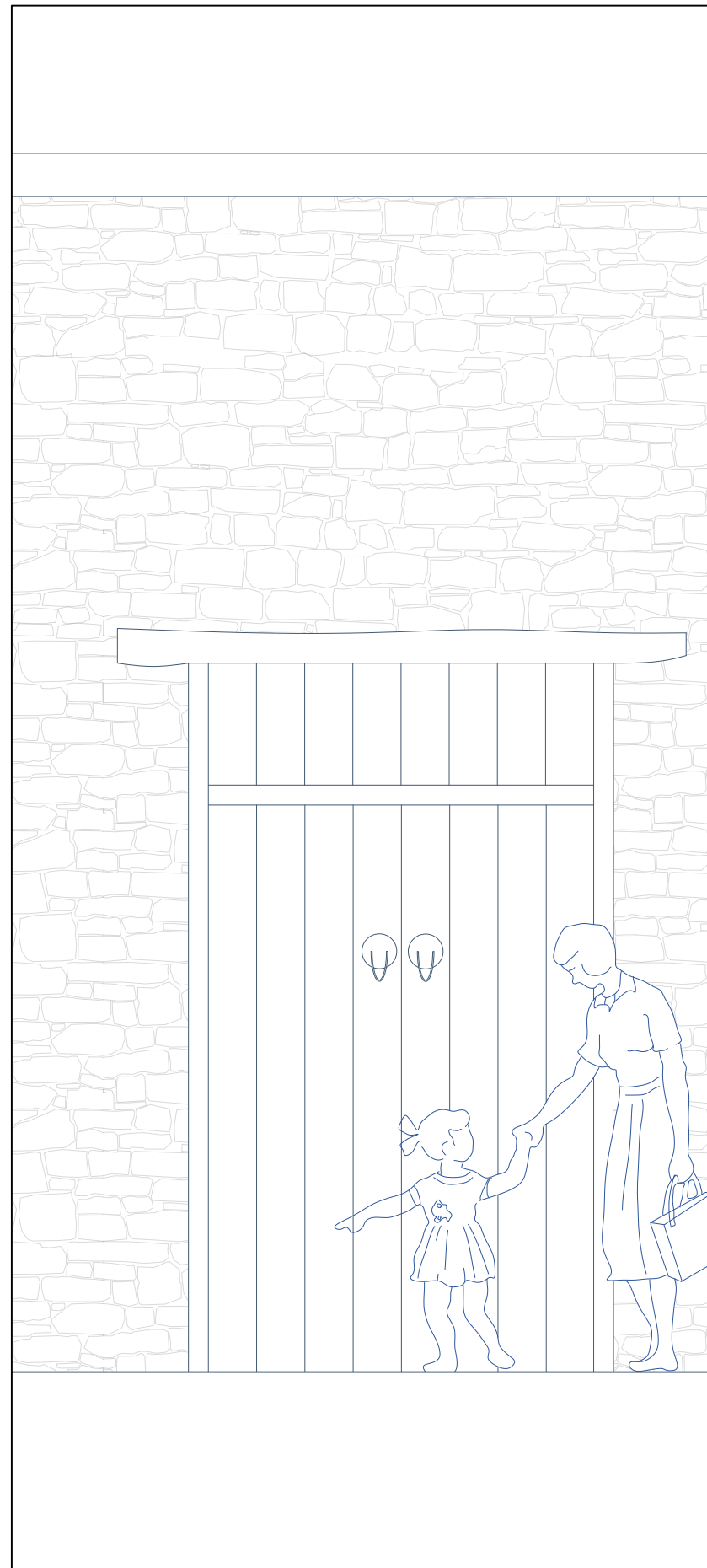
Όψη παραθύρου



Κάτοψη παραθύρου



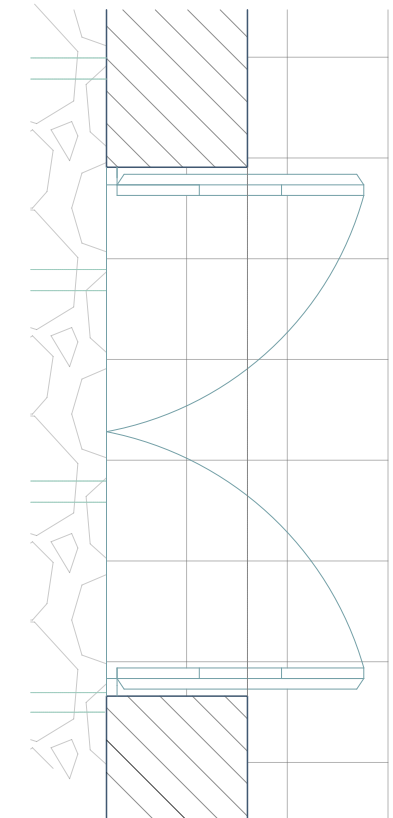
Κλίμακα 1:10



Οι σανιδωτές πόρτες στην παραδοσιακή κυπριακή αρχιτεκτονική είναι ξύλινες πόρτες κατασκευασμένες από κατακόρυφες ή οριζόντιες σανίδες, ενισχυμένες με δοκούς στο πίσω μέρος. Είναι πόρτες φτιαγμένες από ξύλινες σανίδες (σανίδες πεύκου ή κυπαρισσιού), καρφωμένες η μία δίπλα στην άλλη.

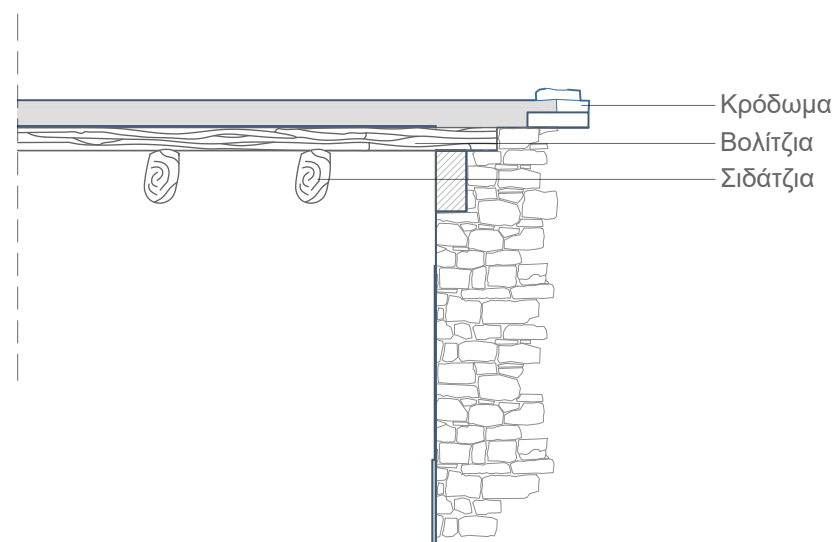
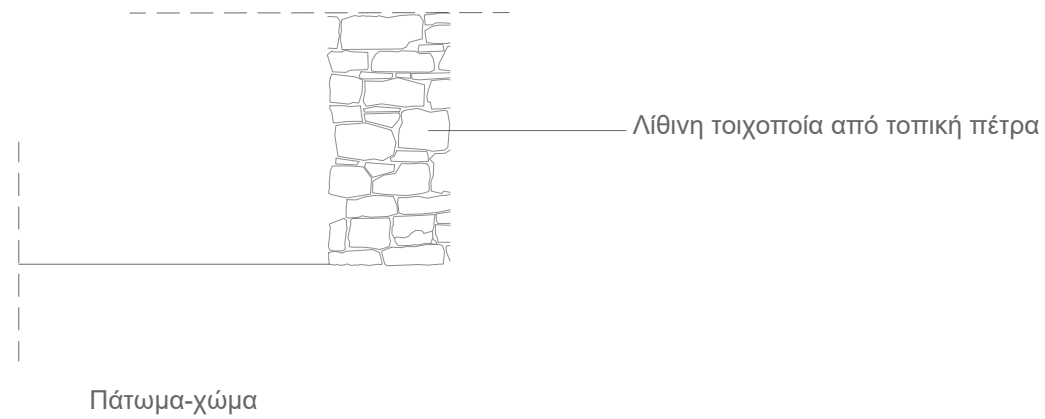
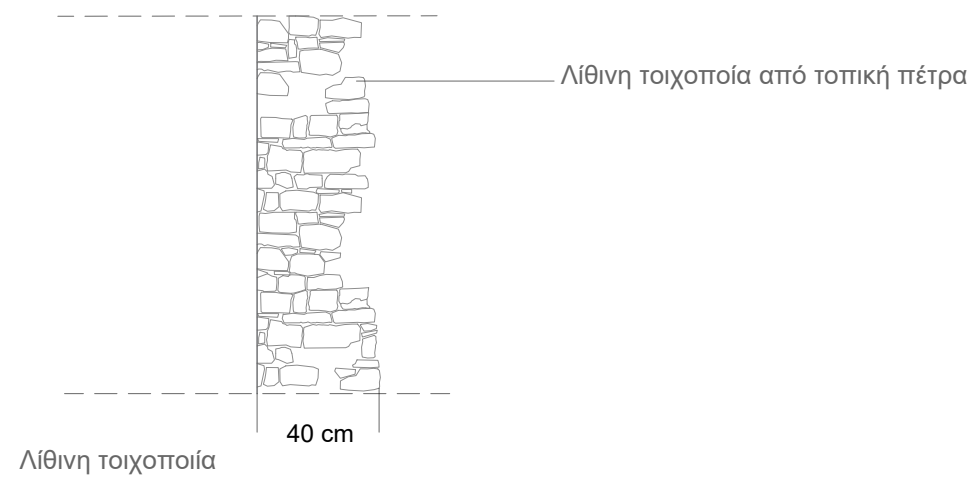
Στο πίσω μέρος ενισχύονται με:

1. Οριζόντιες δοκούς
- Ή
2. σχηματισμό Z ή X

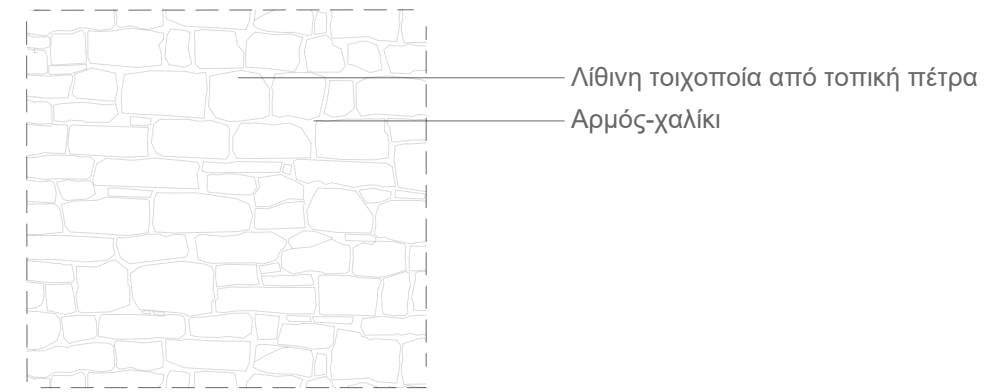


Κάτοψη πόρτας

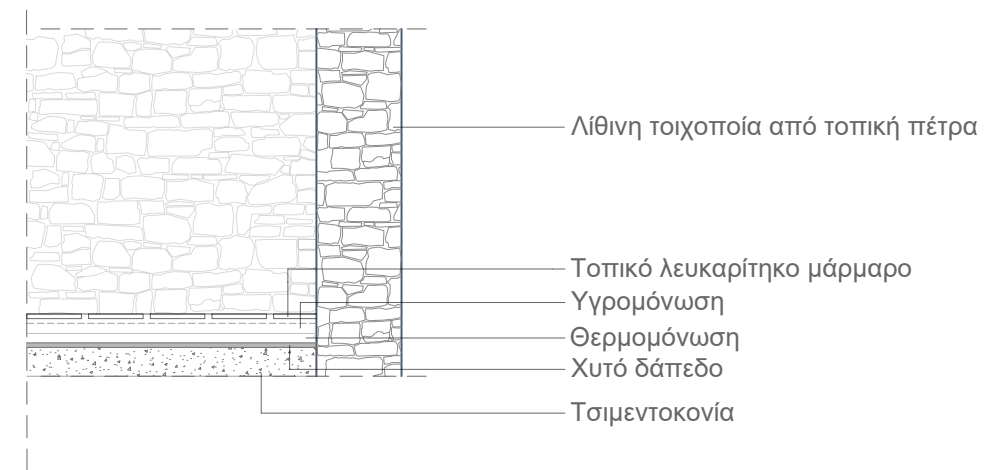
Κατασκευαστική λεπτομέρεια  
Κλίμακα 1:10



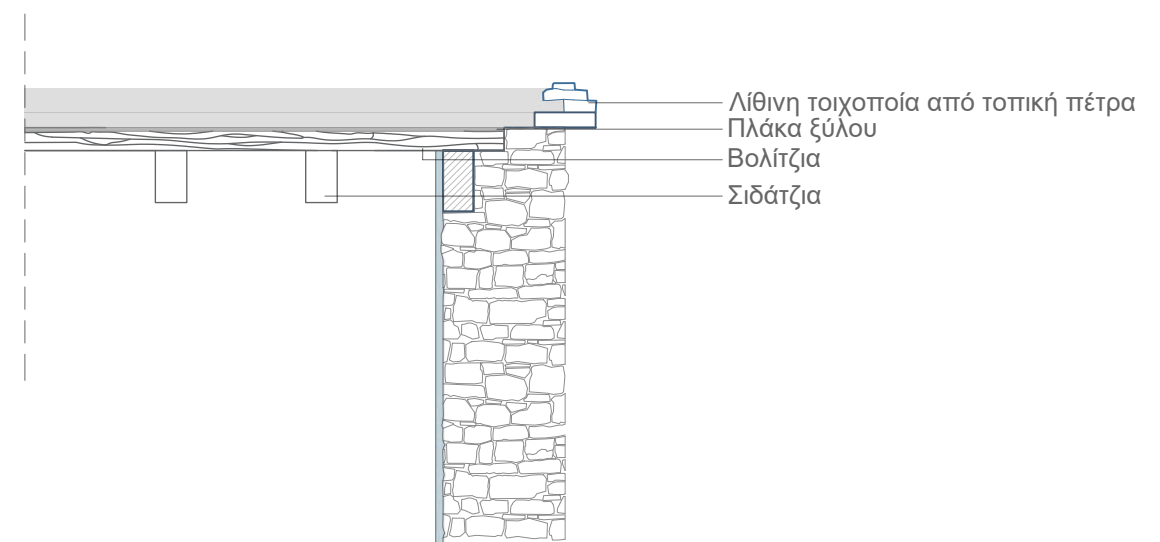
Οροφή: βολίτζια και ψάθα-μερική έως και πλήρη πτώση του ασβέστη



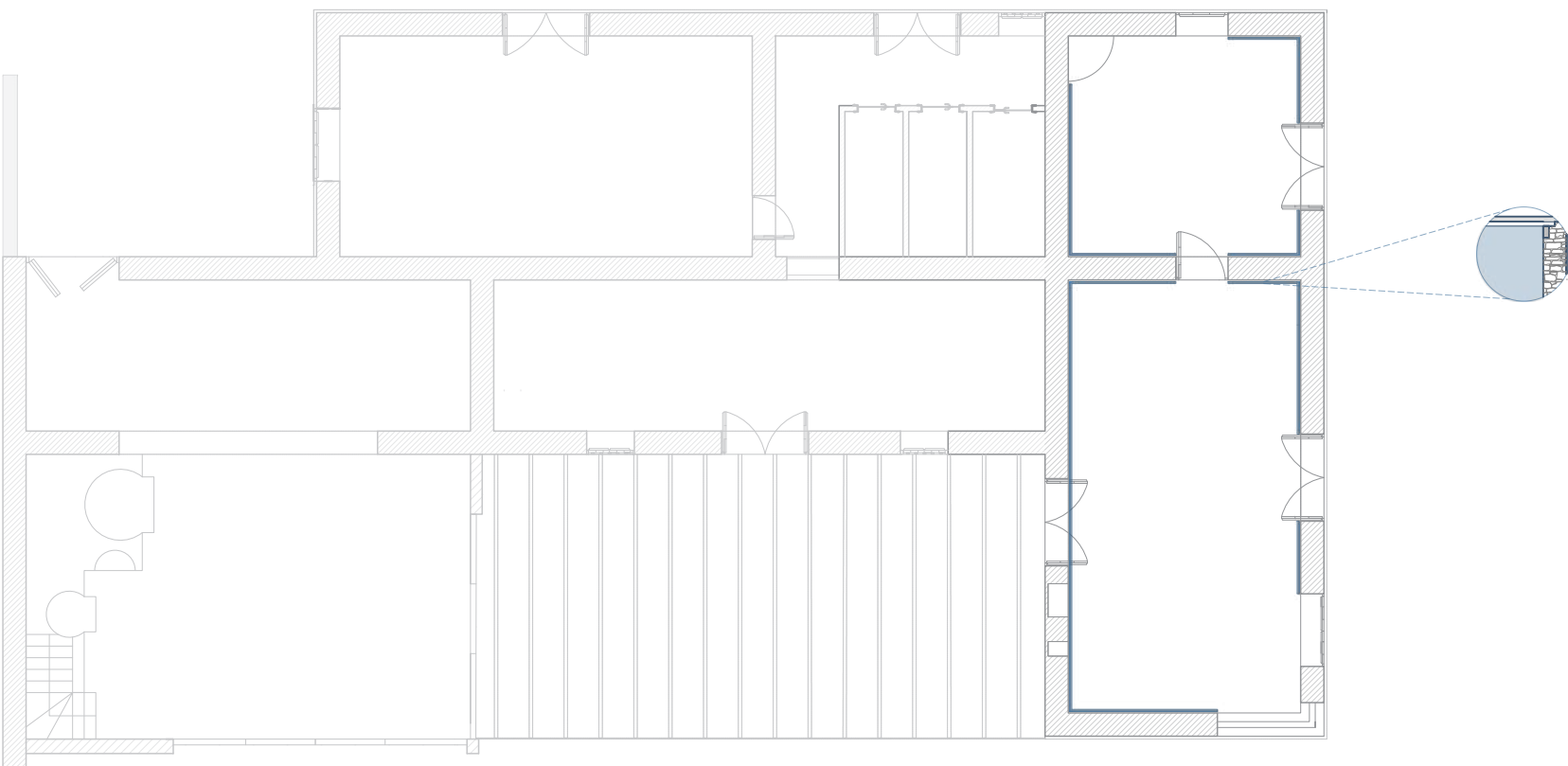
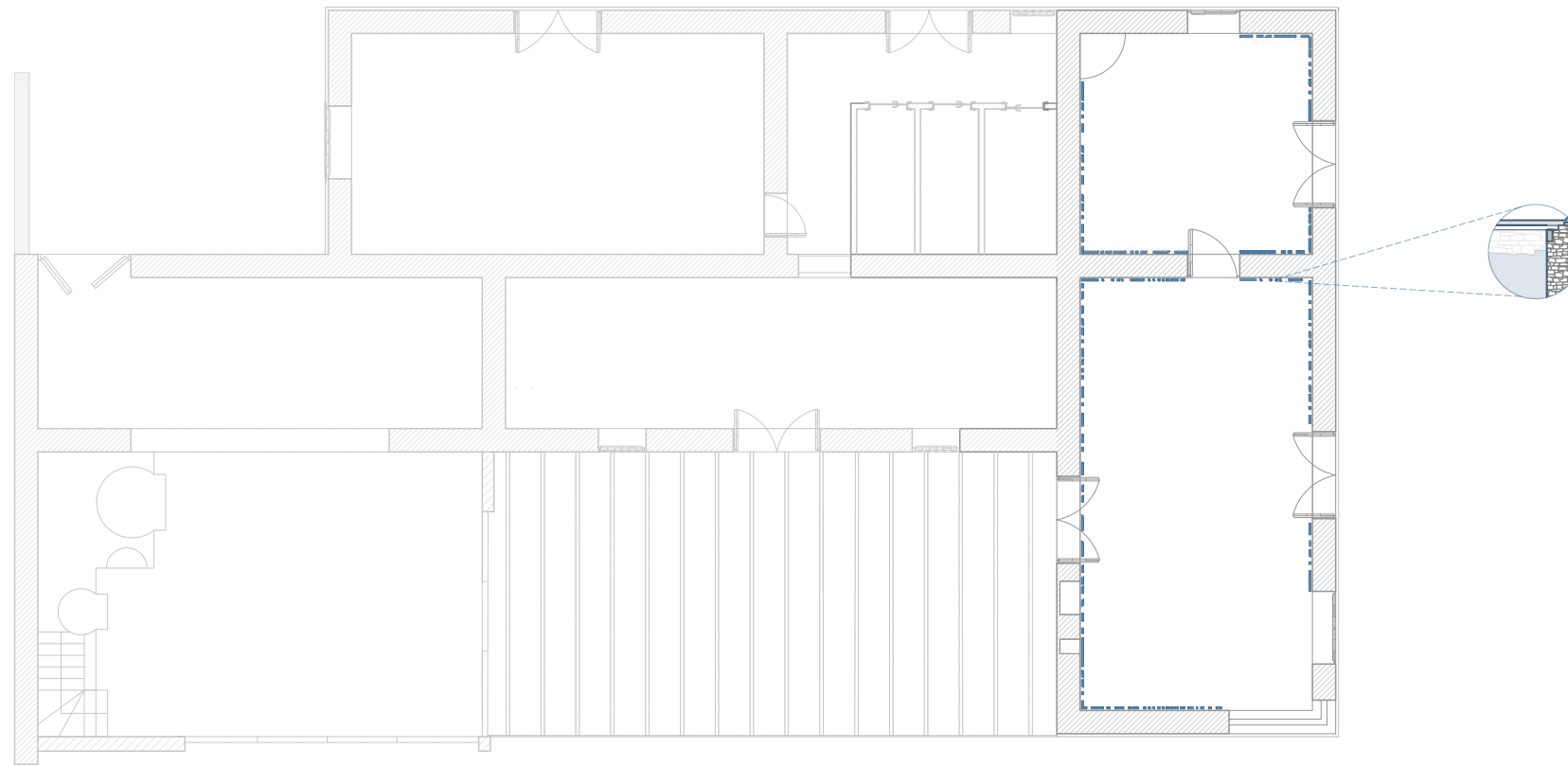
Αποκατάσταση φθορών με πέτρες από το χωριό



Πάτωμα-παραδοσιακό πλακάκι του Κάτω Δρυ



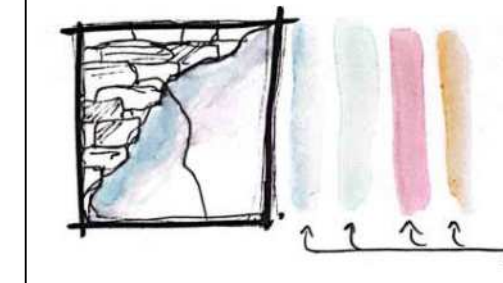
Οροφή: αποκατάσταση ασβέστη χρώματος μπλε



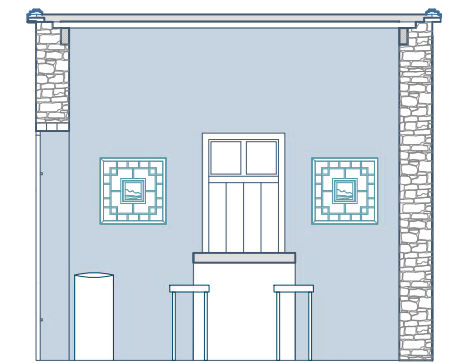
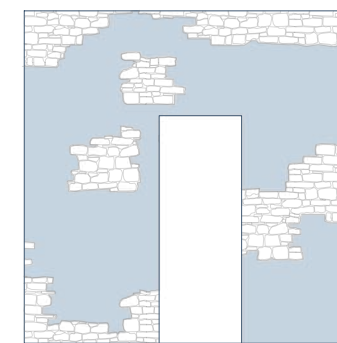
Μπλε χρώμα στον ασβέστη:  
Σε πολλές κατοικίες στο χωριό συναντάμε χρώματα όπως κίτρινο, κόκκινο αλλά κυρίως το μπλε

Αντανάκλαση φως και θερμότητας. Το άσπρο και το μπλε χρώμα χρησιμοποιούνται συχνά για να αντανakλούν το έντονο φως του ήλιου, κρατώντας τα σπίτια πιο δροσερά. Το μπλε συγκεκριμένα λέγεται πως βοηθά και στην απομάκρυνση των εντόμων.

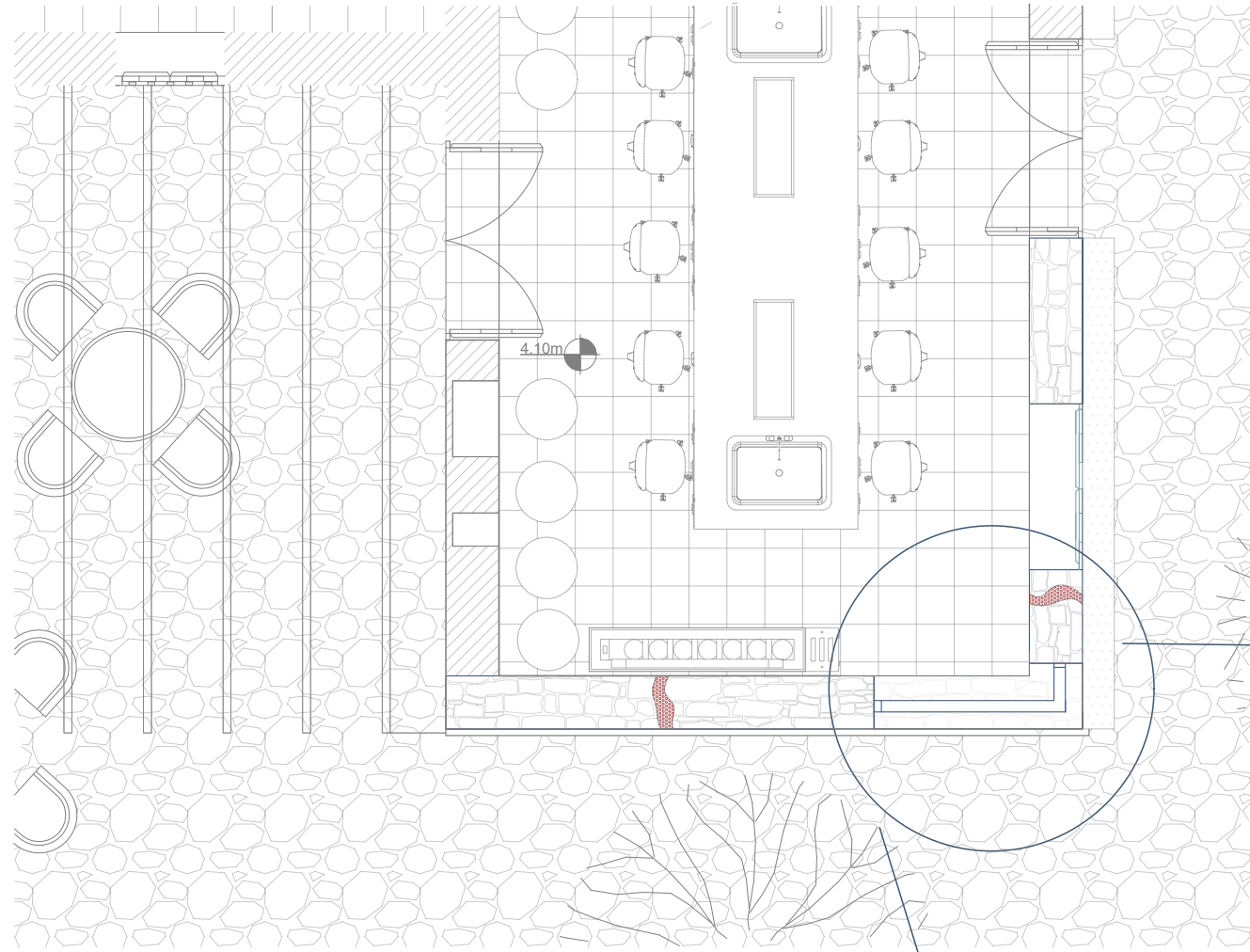
Αισθητική και ταυτότητα  
Με την πάροδο του χρόνου, το μπλε ασβέστημα έγινε μέρος της τοπικής αισθητικής ταυτότητας, αναγνωρίσιμο και χαρακτηριστικό των παραδοσιακών οικισμών.



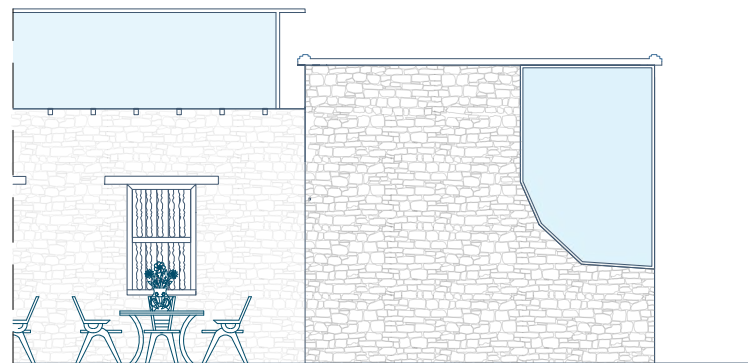
Χρωματική παλέτα που εντοπίζουμε στις κατοικίες του χωριού



Επικαλύπτουμε κάθε είδος ρωγμής με κονίαμα από πέτρα του χωριού με τον ίδιο χρωματισμό. Την ίδια λογική κρατάμε στους χώρους όπου φαίνεται να υπήρχε μπλε επικάλυψη.



Η επιδιόρθωση της γωνίας σε αυτή την παραδοσιακή οικοδομή αποτελεί μια ισορροπημένη σύνθεση ανάμεσα στο παλιό και το νέο. Το σημείο όπου το ταβάνι παρουσιάζει πλήρη πτώση, σε συνδυασμό με τη διαμόρφωση της γωνίας, μετατράπηκε σε ένα μοντέρνο αρχιτεκτονικό στοιχείο που ενισχύει τη σύνδεση του εσωτερικού χώρου με το φυσικό τοπίο. Η νέα κατασκευή πλαισιώνει τη θέα με τρόπο που θυμίζει κάδρο, φέρνοντας τη φύση μέσα στο σπίτι και επιτρέποντας στο φυσικό φως να διαχέεται άπλετα στον χώρο. Έτσι, ενώ διατηρείται η παραδοσιακή αισθητική, ενσωματώνεται διακριτικά ένα σύγχρονο στοιχείο που αναβαθμίζει λειτουργικά και οπτικά το σπίτι.



zoom in στη γωνιά

